

# *Beetles World*

Journal of biodiversity in Coleoptera



**No. 3**  
**June, 2009**

**Beetles World**

ISSN 1867 - 2892

Covered by Zoological Record

**Beetles World**

Is an occasional published journal devoted to taxonomy and to biodiversity of *Coleoptera*. We offer cooperation on the new description for every taxonomist from all parts of the world.

All rights, including reprinting of extracts, electronic or optical reproduction and translation belonging to the publisher

**Editor and Publisher**

Dr. K.-Dirk Schenk

Hermann-Löns-Str. 10, 37287 Wehretal, Germany, dr.kdirkschenk@tele2.de

**Editorial Board**

Andreas Kirchner, Reichertshofen

Karl Martini, Ingolstadt

**Pictures and Layout**

Frank Fiedler, Großbreitenbach

---

**Contents**

- K.-D. Schenk: **Zwei neue Arten der Gattung *Prosopocoilus* aus China (*Coleoptera*, *Lucanidae*).**  
Two new taxa of the genus *Prosopocoilus* from China (*Coleoptera*, *Lucanidae*).
- K.-D. Schenk: **Comparison of some recently described taxa of *Lucanus* of the *Lucanus fortunei* group from Southeast-China (*Coleoptera*, *Lucanidae*).**  
Vergleich einiger kürzlich beschriebener *Lucanus* - Arten der *Lucanus fortunei*-Gruppe aus Südost-China (*Coleoptera*, *Lucanidae*).
- 

**Cover**

*Lucanus wuyishanensis* Schenk, 1999

## Zwei neue Arten der Gattung *Prosopocoilus* aus China (Coleoptera, Lucanidae).

Two new taxa of the genus *Prosopocoilus* from China (Coleoptera, Lucanidae).

Klaus-Dirk Schenk

Abstract: Two new species of the genus *Prosopocoilus* Hope et Westwood, 1845 from southern China are described and pictured. The new species are related to *Prosopocoilus gracilis* (Saunders, 1854).

Zusammenfassung: Zwei neue Arten der Gattung *Prosopocoilus* Hope et Westwood, 1845 aus Süd-China, werden beschrieben und abgebildet. Die neuen Arten sind mit *Prosopocoilus gracilis* (Saunders, 1854) verwandt.

Key words: Coleoptera, *Prosopocoilus andreasi*, *Prosopocoilus similis*, *Prosopocoilus gracilis*, China.

### *Prosopocoilus andreasi* spec. nov.

Holotypus: ♂, Süd-China, Guangxi, Dayao-Shan, VI. 2008, einheimischer Sammler, in coll. K.-D. Schenk, Wehretal, Deutschland. Paratypen: 6 ♂, gleiche Funddaten, in coll. K.-D. Schenk, Wehretal, Deutschland. 10 ♂, gleiche Funddaten, in coll. A. Kirchner, Reichertshofen, Deutschland, 12 ♂, gleiche Funddaten, in coll. G. Pross, Esslingen, Deutschland.

Derivatio nominis: Die neue Art ist nach Andreas Kirchner benannt.

Beschreibung: ♂ Gesamtlänge 49,3 mm, Mandibellänge 17,1 mm, Breite des Prothorax 13,3 mm, Flügeldeckenlänge 17,8 mm, Breite der Flügeldecken 12,8 mm. Ober- und Unterseite schwarz, mäßig glänzend, Elytren bräunlich. Der Kopf ist trapezförmig, hinten schmaler als vorn. Die Vorderwinkel sind rund und die Stirn ist leicht konkav. Die Augen sind durch die leicht verbreiterten, vorn und hinten eckigen Canthi zur Hälfte getrennt. Die Kopfoberfläche ist gerunzelt. Die langen Mandibeln sind gleichmäßig nach innen gebogen, abgeflacht, außen rund. Jede Mandibel hat an der Basis einen kräftigen, nach innen weisenden, spitzen Zahn; dann folgen 11 bis 14 kleine Zähnchen, von denen die vorderen etwas größer sind. Vor der Spitze befindet sich ein weiterer kleiner Zahn auf der Innenseite. Die Fühlerkeulen sind 4-gliedrig. Der quer rechteckige Prothorax ist etwas feiner gerunzelt als der Kopf. Die Seiten sind gleichmäßig rund und haben hinten einen spitzen Dorn. An den Seiten ist der Prothorax leicht und hinten etwas stärker gerandet. Die länglich ovalen, gerandeten Flügeldecken sind etwa so breit wie der Prothorax und haben einen kleinen Dorn an den Vorderwinkeln. Sie sind sehr fein punktiert und erscheinen dadurch etwas matter als Kopf und Prothorax. Die Vorderschienen haben außen kleine Zähnchen, die nach vorn hin größer werden. Die mittleren und hinteren Schienen haben außen einen Dorn. Das ♀ ist unbekannt.

*Prosopocoilus andreasi* spec. nov. ähnelt *Prosopocoilus gracilis* (Saunders, 1854) bis auf folgende Unterschiede:

- + Mandibeln mit Endgabelung (*P. gracilis* mit einfacher Spitze).
- + Mandibeln mit großem Zahn an der Basis, zwischen Basis und großem Zahn keine Zähnchen, davor 11 bis 14 Zähnchen (*P. gracilis* mit großem Zahn im vorderen Drittel, davor 3 bis 5 Zähnchen, dahinter 1 bis 2).
- + Canthi breit, vorn und hinten eckig (*P. gracilis* Canthi schmaler, rundlich).
- + Seiten des Prothorax gleichmäßig rund, mit gleichmäßig breitem Rand, Kopf stärker gerunzelt (*P. gracilis* Prothorax vorn leicht konkav, dann rund, Rand in der Mitte breiter, Kopf schwächer gerunzelt).
- + Zähnchen der Vorderschienen kräftiger, hintere Schienen mit Dorn (*P. gracilis* Zähnchen der Vorderschienen schwächer, hintere Schienen ohne Dorn).

*Prosopocoilus andreasi* spec. nov. is similar to *Prosopocoilus gracilis* (Saunders, 1854). There are the following differences:

- + Mandibles with a final fork (at *P. gracilis* the mandibles have a simple tip).
- + Mandibles have a big tooth near the basis. There are no small teeth between the basis of the mandibles and the big tooth. In front of the big tooth are 11 to 14 small teeth (*P. gracilis* has a big tooth at the apical third, between the basis and the big tooth are 3 to 5 small teeth, in front 1 to 2).
- + Canthi broad, in front and behind angulated (at *P. gracilis* the canthi are small and rounded).
- + The sites of the prothorax are regularly rounded, the edges of the sites are regularly broad, the head is more strongly coreaceous (at *P. gracilis* the prothorax is in front slightly concave, behind rounded. The edges of the prothorax are at the middle somewhat broader. The head is less coreaceous).
- + The small teeth of the apical tibiae are strong. The hind tibiae have a spine (at *P. gracilis* the small teeth of the apical tibiae are less strong; the hind tibiae have no spine).

***Prosopocoilus similis* spec. nov.**

Holotypus: ♂, China, Yunnan, Funing, VII.-VIII. 2008, einheimischer Sammler leg., in coll. K.-D. Schenk, Wehretal, Deutschland. Paratypen: 11 ♂, gleiche Funddaten, in coll. K.-D. Schenk, Wehretal, Deutschland, 3 ♂, gleiche Funddaten, in coll. A. Kirchner, Reichertshofen, Deutschland, 17 ♂, gleiche Funddaten, in coll. G. Pross, Esslingen, Deutschland.

Derivatio nominis: Die neue Art trägt den Namen *similis*, da sie der vorhergehenden Art ähnelt.

Beschreibung: ♂, Gesamtlänge 51,9 mm, Mandibellänge 17,5 mm, Breite des Kopfes 13,5 mm, Breite des Prothorax 13,9 mm, Breite der Flügeldecken 13,6 mm, Länge der Flügeldecken 19,0 mm.

Ober- und Unterseite sind schwarz und relativ matt. Die Elytren sind leicht bräunlich. Der Kopf ist trapezförmig, hinten schmaler als vorn. Die Vorderwinkel sind rund und die Stirn ist leicht konkav. Das Epistom hat in der Mitte eine kleine Spitze. Die Augen sind durch die leicht verbreiterten, vorn runden und hinten eckigen Canthi bis zur Hälfte getrennt. Die Kopfoberfläche ist schwach gerunzelt. Die langen Mandibeln sind gleichmäßig nach innen gebogen, abgeflacht und außen rund. Jede Mandibel hat im vorderen Drittel einen größeren, nach innen weisenden, spitzen Zahn; dann folgen 3 bis 4 kleine Zähnnchen. Zwischen Basis und größerem Zahn befinden sich 5 bis 6 Zähnnchen. Vor der Spitze befindet sich auf der Innenseite ein weiterer kleiner Zahn. Die Fühlerkeulen sind 4-gliedrig. Der quer rechteckige Prothorax ist wie der Kopf gerunzelt. Die Seiten sind gleichmäßig rund und haben hinten einen spitzen Dorn. Die länglich ovalen Flügeldecken sind etwa so breit wie der Prothorax und haben einen kleinen Dorn an den Vorderwinkeln. Die Elytren sind sehr fein punktiert. Die Vorderschienen haben außen kleine Zähnnchen, die im vorderen Bereich jedoch fehlen. Die mittleren und hinteren Schienen tragen außen einen Dorn.

Das ♀ ist unbekannt.

*Prosopocoilus similis* spec. nov. ähnelt *Prosopocoilus gracilis* (Saunders, 1854) bis auf folgende Unterschiede:

- + Mandibeln mit Endgabelung (*P. gracilis* mit einfacher Spitze).
- + Mandibeln zwischen Basis und großem Zahn 5 bis 6 kleine Zähnnchen, davor 3 bis 4 Zähnnchen (*P. gracilis* mit 3 bis 5 Zähnnchen, dahinter 1 bis 2).
- + Epistom in der Mitte mit Spitze (*P. gracilis* Epistom in der Mitte ohne Spitze).
- + Canthi breit, vorn rund und hinten eckig (*P. gracilis* Canthi schmaler, vorn und hinten rundlich).
- + Seiten des Prothorax gleichmäßig rund, mit gleichmäßig breitem Rand (*P. gracilis* Prothorax vorn leicht konkav, dann rund, Rand in der Mitte breiter).
- + Vorderschienen vorn ohne Zähnnchen, hintere Schienen mit Dorn (*P. gracilis* Vorderschienen vorn mit Zähnnchen, hintere Schienen ohne Dorn).

*Prosopocoilus similis* spec. nov. is similar to *Prosopocoilus gracilis* (Saunders, 1854). There are the following differences:

- + Mandibles with a final fork (at *P. gracilis* the mandibles have a simple tip).
- + There are 5 to 6 small teeth between the basis of the mandibles and the big tooth. In front of the big tooth are 3 to 4 small teeth (*P. gracilis* has between the basis and the big tooth 3 to 5 small teeth, in front 1 to 2).
- + The epistom has a tip in the middle (at *P. gracilis* the epistom has no tip in the middle).
- + The canthi are broad, in front round and behind angulated (at *P. gracilis* the canthi are smaller and rounded in front and behind).
- + The sites of the prothorax are regularly rounded, the edges of the sites are regularly broad (at *P. gracilis* the prothorax is in front slightly concave, behind rounded. The edges of the prothorax are at the middle somewhat broader).
- + The apical tibiae have in front no small teeth. The hind tibiae have a spine (at *P. gracilis* there are small teeth in front of the apical tibiae; the hind tibiae have no spine).

Aufbewahrung der Typusexemplare:

Alle Typusexemplare werden später in der entomologischen Sammlung der Universität Kassel aufbewahrt.

## Schriften

Krajcik, M. (2001 and 2003): Lucanidae of the world, Catalogue part 1 and 2, Plzen, Czech Republic

Mizunuma, T. et Nagai, S. (1994): The Lucanid Beetles of the World. Mushi-Sha's Iconographic Series of Insects, H. Fujita (Ed.), Tokyo, Vol. 1

Anschrift des Verfassers:

Dr. Klaus-Dirk Schenk  
Hermann-Löns-Straße 10  
D-37287 Wehretal  
Deutschland  
e-mail: dr.kdirkschenk@tele2.de

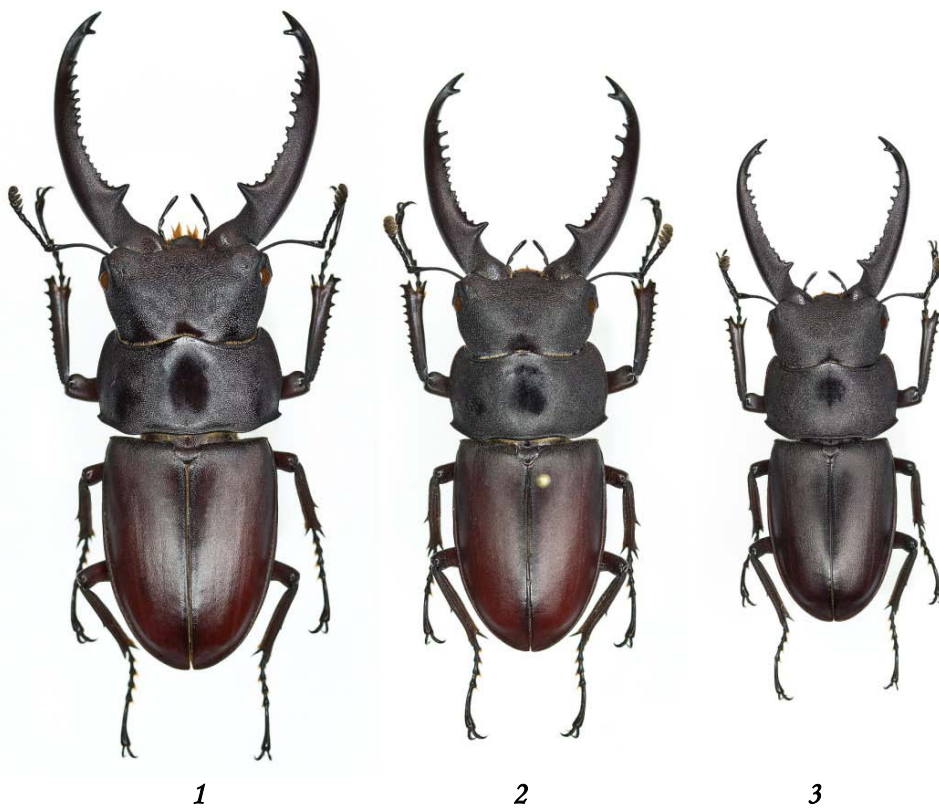


Abb. 1: *Prosopocoilus andreasii* spec. nov. ♂, Süd-China, Guangxi, Dayao-Shan, Holotypus ( 2 ), Paratypus ( 1, 3 ).

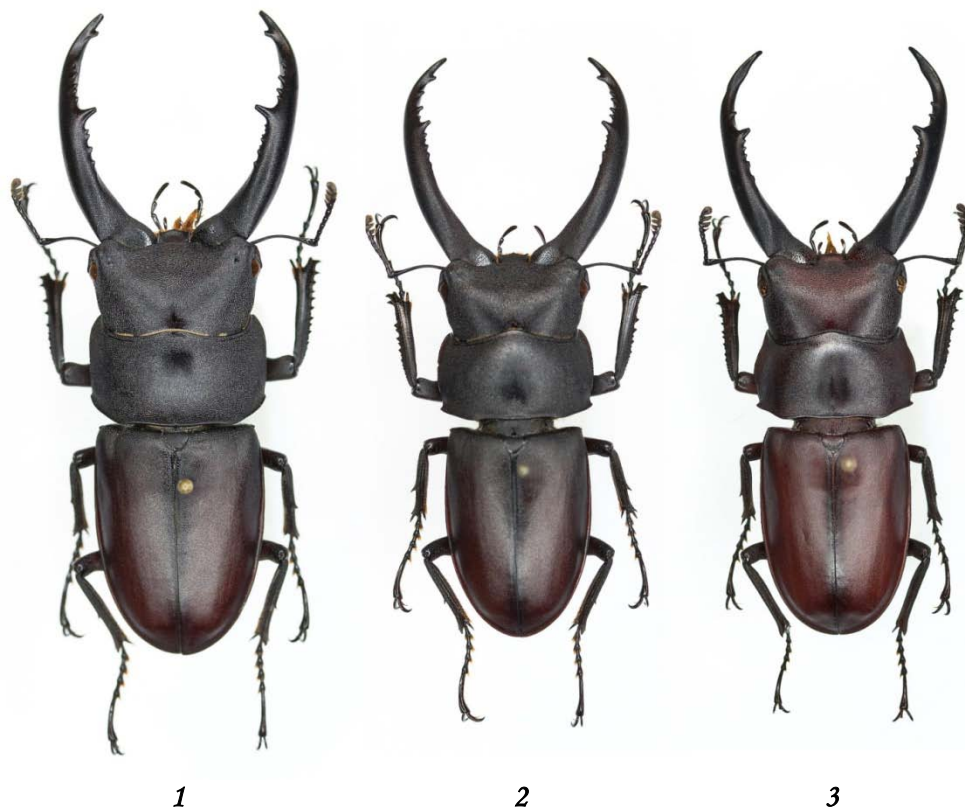


Abb. 2: *Prosopocoilus similis* spec. nov. ♂, China, Yunnan, Funing, Paratype ( 1 ), Holotype ( 2 ) und *Prosopocoilus gracilis* ♂, China, Insel Hainan ( 3 )

## Comparison of some recently described taxa of *Lucanus* of the *Lucanus fortunei* group from Southeast-China (Coleoptera, Lucanidae).

Vergleich einiger kürzlich beschriebener *Lucanus* - Arten der *Lucanus fortunei*-Gruppe aus Südost-China (Coleoptera, Lucanidae).

Klaus-Dirk Schenk

Abstract: Some recently described new species of the genus *Lucanus* Scopoli, 1763 of the *Lucanus fortunei* group from the south eastern mainland of China are compared, discussed and some of the holotypes are pictured. A key is given to determine the species.

Zusammenfassung: Einige kürzlich beschriebene neue Arten der Gattung *Lucanus* Scopoli, 1763 der *Lucanus fortunei* – Gruppe vom südöstlichen chinesischen Festland werden verglichen, diskutiert und einige der Holotypen werden abgebildet. Ein Bestimmungsschlüssel wird gegeben.

Key words: Coleoptera, Lucanidae, *Lucanus fortunei*, *Lucanus kirchneri*, *Lucanus fortunei*, *Lucanus wuyishanensis*, *Lucanus fujianensis*, *Lucanus swinhoei continentalis*, China.

In recent years there have been described some new species of the *Lucanus fortunei* group from the mainland of China. This are *Lucanus klapperichi* Bomans, 1989, *Lucanus wuyishanensis* Schenk, 1999, *Lucanus kirchneri* Zilioli, 1999, *Lucanus swinhoei* ssp. *continentalis* Zilioli 1999, *Lucanus fujianensis* Schenk, 2008.

### ***Lucanus klapperichi* Bomans, 1989**

*Lucanus klapperichi* Bomans, 1989 is a blackish brown species characterized by having a strong teeth about in the middle of the inner site of the mandibles and 4 - 5 irregular small teeth before and 2 - 3 in front of the strong teeth. The mandibles are not very much bending inside. The final forks of the mandibles are small. The lobes of the head are a little bit smaller than the front corners of the head.

Data of the Holotype: China, Fukien, Kuatun, 1946

Distribution: SE-China (Fujian, Guangdong, Hunan?)

### ***Lucanus wuyishanensis* Schenk, 1999**

*Lucanus wuyishanensis* Schenk, 1999 is a light brown species with a black suture and black sites of the elytra. Femora and tibiae are yellow-reddish with black links. The species is characterized by having a strong teeth about in the middle of the inner site of the mandibles and 3 - 5 irregular small teeth before and 4 - 5 in front of the strong teeth. The mandibles are strongly bending inside and downward. The final forks of the mandibles are large. The lobes of the head are much broader than the front corners of the head. The legs are very long compared to the size of the body. Only the Holotype and two Paratypes are known.

Huang (2006) stated that *L. wuyishanensis* is a junior synonym of *L. klapperichi*. But the before mentioned characteristics are clearly indicating that *L. wuyishanensis* is a separate species.

Data of the Holotype: China, Fujian, Guangzhi, Wuyi-Mt., 1400m (those collecting data are doubtful because Fujian and Guangxi are different provinces of China. Maybe the habitat of *L. wuyishanensis* is the most southern part of the Wuyishan mountain range).

Distribution: SE-China (Fujian?, Guangdong?)

### ***Lucanus kirchneri* Zilioli, 1999**

*Lucanus kirchneri* Zilioli, 1999 is a brown species. The legs have reddish spots. The mandibles bear a strong tooth above the basis followed by 2 - 3 strong teeth in the apical half. The mandibles are a little bit more strongly bending inside near the basis of the mandibles. The lobes of the head are significantly less broad than the front corners of the head.

Data of the Holotype: China, Fujian, Wuyishan, 800m, 1996

Distribution: SE-China (Fujian)

***Lucanus swinhoei continentalis* Zilioli, 1998**

*Lucanus swinhoei continentalis* Zilioli, 1998 is a light brown species. The legs have reddish spots. The mandibles bear a strong and long tooth near the basis followed by 7 - 8 small teeth in the apical part. The mandibles are regularly bending inside. The lobes of the head are somewhat smaller than the front corners of the head.

Data of the Holotype: China, Fujian, Tainshan

Distribution: SE-China (Fujian)

***Lucanus fujianensis* Schenk, 2008**

*Lucanus fujianensis* Schenk, 2008 is a light brown species. Femora and tibiae are yellow-reddish with black links. The species is characterized by having a strong tooth at the inner site of the mandibles near the basis followed by 3 - 5 small teeth. The mandibles are regularly bending inside. The lobes of the head are about as broad as the front corners of the head.

Data of the Holotype: China, Fujian

Distribution: SE-China (Fujian, Guangdong, Hunan?, Guangxi?)

**Key to the species**

- 1 Hind lobes of the head significant broader than the front corners of the head. ***Lucanus wuyishanensis* Schenk, 1999**
- Hind lobes of the head about as broad as or smaller than the front corners of the head. 2
- 2 Mandibles with 3 - 4 about equally strong teeth. ***Lucanus kirchneri* Zilioli, 1999**
- Mandibles without or with only one strong tooth and several small teeth. 3
- 3 Strongest tooth in front of the mandibles. 4  
Strongest tooth near the basis of the mandibles. 5
- 4 Light brown, legs with large light reddish spots, mandibles regularly bending inside, 6 - 7 small teeth before the strong tooth and 2 - 4 small teeth in front. ***Lucanus fortunei* Saunders, 1854**
- Blackish brown, legs without light reddish spots, mandibles less regularly bending inside, 4 - 5 small teeth before the strong tooth and 3 - 5 small teeth in front. ***Lucanus klapperichi* Bomans, 1989**
- 5 Strong tooth near the basis long, 7 - 8 small teeth in front, hind lobes of the head somewhat smaller than front corners of the head. ***Lucanus swinhoei continentalis* Zilioli 1998**
- Tooth near the basis short, 3 - 5 small teeth in front, hind lobes of the head about as broad as the front corners of the head. ***Lucanus fujianensis* Schenk, 2008**

**Schriften**

Huang, H. (2006): New descriptions and notes on Chinese stag-beetles, with discovery of the second species of *Noseolucanus* from SE Tibet. (Coleoptera, Lucanidae), *Coleoptera* 10: 11 - 34

Krajcik, M. (2001 and 2003): *Lucanidae of the world, Catalogue part 1 and 2*, Plzen, Czech Republic

Mizunuma, T. et Nagai, S. (1994): *The Lucanid Beetles of the World*. Mushi-Sha's Iconographic Series of Insects, H. Fujita (Ed.), Tokyo, Vol. 1

Anschrift des Verfassers:  
Dr. Klaus-Dirk Schenk  
Hermann-Löns-Straße 10  
D-37287 Wehretal  
Deutschland  
e-mail: dr.kdirkschenk@tele2.de



Fig 1: *Lucanus klapperichi* Bomans, 1989 ♂ China, Guangdong, Nanling



Fig 2: *Lucanus wuyishanensis* Schenk, 1999 ♂, Holotype, China, Fujian





Fig 3: *Lucanus fujianensis* Schenk, 2008 ♂, Holotype, China, Fujian

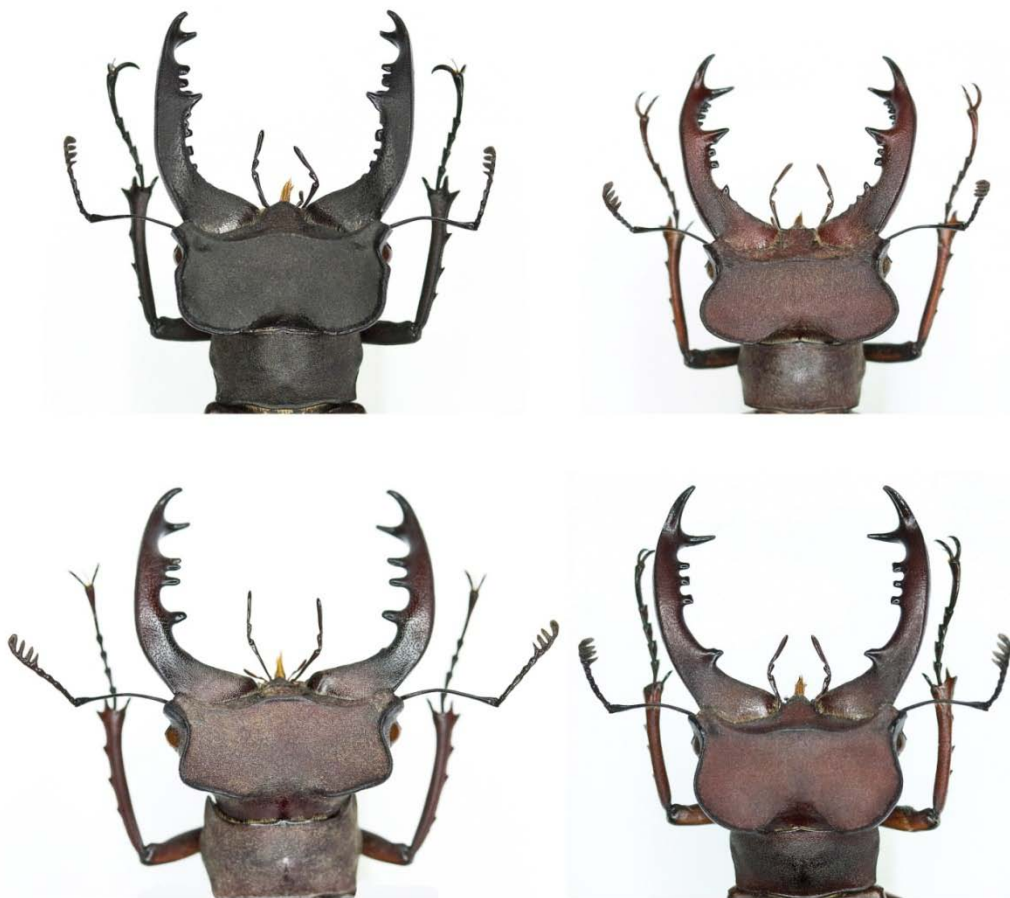


Fig 4: Heads of *Lucanus klapperichi* Bomans, 1989, *Lucanus wuyishanensis* Schenk, 1999, *Lucanus kirchneri* Zilioli 1999, *Lucanus fujianensis* Schenk, 2008.